

Parc national
de Port-Cros

DOSSIER
DE PRESSE

LA PLONGEE AU PARC NATIONAL DE PORT-CROS



Contact : Violaine Arnaud
Tel. 06 32 37 35 36
violaine.arnaud@portcros-parcnational.fr
Parc national de Port-Cros
181 Allée du Castel Saint-Claire
BP 70220 - 83406 Hyères Cedex (France)



Dossier de presse



Français
p. 2 - 9



Anglais
p. 10 - 21



Espagnol
p. 22 - 31



UN TERRITOIRE UNIQUE PROTÉGÉ DEPUIS 55 ANS

Espace naturel d'exception, le territoire du Parc national de Port-Cros est connu des plongeurs comme un site unique offrant des paysages sauvages préservés, une biodiversité marine remarquable (500 espèces d'algues /180 espèces de poissons) et des écosystèmes particulièrement riches (herbier de posidonies, coralligène...)



Dès sa création en 1963, le Parc national de Port-Cros, premier parc marin d'Europe, s'est employé à protéger son cœur terrestre : 700 hectares composés des îles et îlots rocheux de Port-Cros, puis les 1300 hectares de son cœur marin correspondant à une bande de 600 mètres autour des côtes.

Une mission de protection que le Parc associe depuis toujours à la volonté d'accueillir le public pour lui permettre de découvrir et d'apprendre à respecter cet environnement rare, tout en conciliant les différents usages (plongée, pêche, plaisance...)

Une ambition qui, plus de 50 ans après, s'avère visionnaire car elle a porté ses fruits. Malgré la pression liée à l'essor du tourisme, le caractère sauvage de l'île et la beauté de ses paysages sont intacts. La richesse biologique a été préservée grâce aux suivis scientifiques et la mise en place de mesures réglementaires, techniques et pédagogiques en partenariat avec les usagers.

2012 : UN NOUVEAU PÉRIMÈTRE

En 2012, le Parc national a évolué. A l'issue d'une concertation avec les acteurs locaux, son périmètre a été totalement reconfiguré. Il comporte aujourd'hui :

- deux « cœurs », espaces de protection et d'accueil du public, constitués de l'île et des îlots de Port-Cros, des espaces naturels propriété de l'Etat de l'île Porquerolles, ainsi que la frange marine des deux îles jusqu'à une distance de 600 mètres (dénommés cœurs marins).
- une « aire optimale d'adhésion », espace de projet de développement durable qui s'étend de La Garde à Ramatuelle.
- une « aire maritime adjacente » réplique en mer de l'aire optimale d'adhésion, qui couvre l'espace jusqu'à 3 milles marins au sud des îles d'Hyères, soit 118 745 hectares en mer.

Le 1^{er} juillet 2016, un arrêté du préfet de la région Provence-Alpes-Côte d'Azur a acté ce nouveau périmètre et celui de l'aire d'adhésion qui intègre les communes signataires de la Charte du Parc national de Port-Cros : Hyères-les-Palmiers, La Croix-Valmer, La Garde, Le Pradet et Ramatuelle.

Document stratégique programmé pour 15 ans, la Charte de territoire du Parc national de Port-Cros définit :

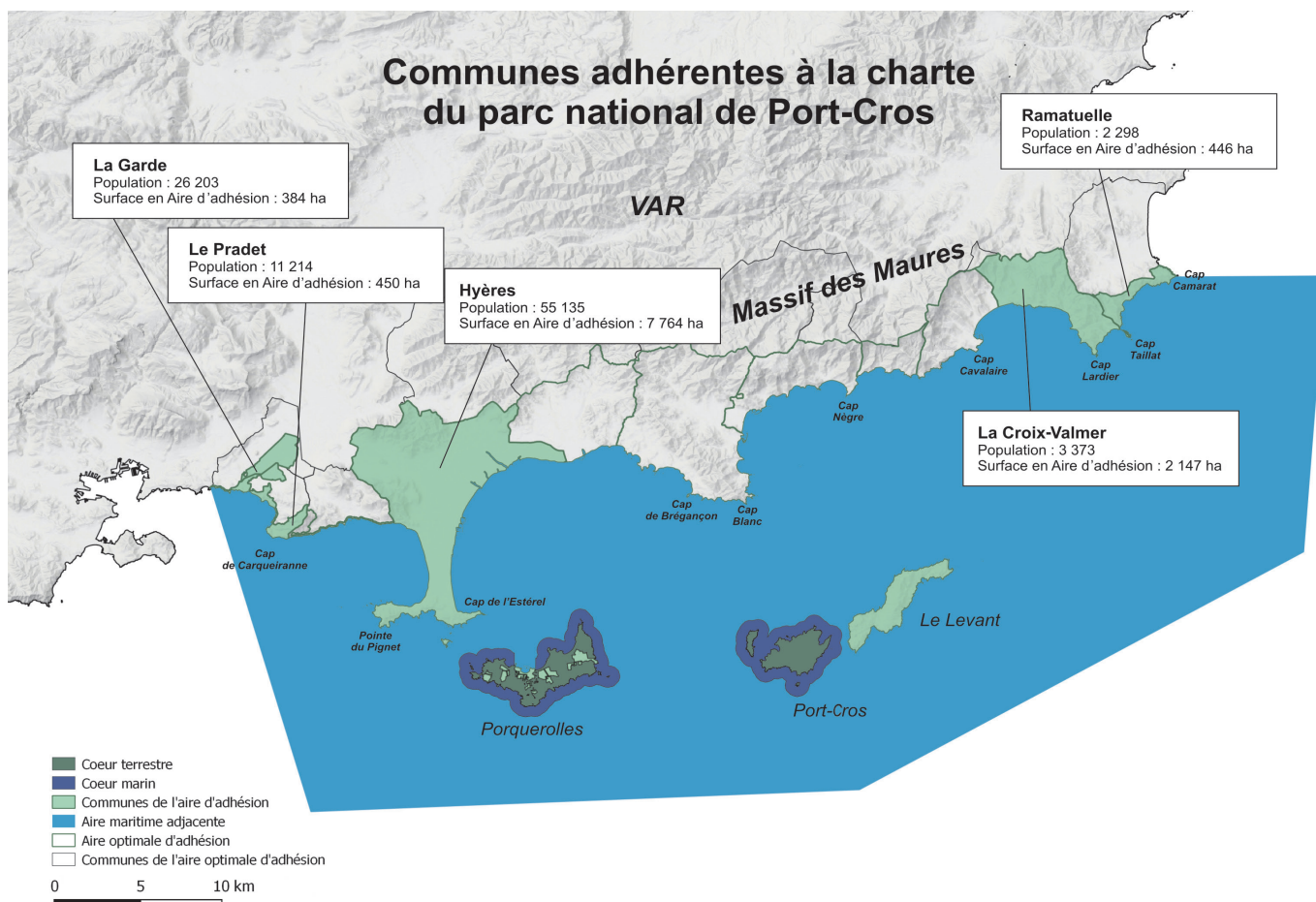
1. Pour les cœurs, des objectifs de protection du patrimoine naturel, culturel et paysager.
2. Dans l'aire d'adhésion, des orientations de protection, de mise en valeur et de développement durable avec, notamment, une mission de promotion et de soutien technique et financier du développement local.

Six grandes ambitions sont déclinées en 270 mesures qui concernent les cœurs, l'aire d'adhésion ainsi que l'aire maritime adjacente.

Lien : <http://www.portcros-parcnational.fr/fr/le-parc-national-de-port-cros/la-charte/que-contient-la-charte>

Sur les 270 mesures inscrites dans la Charte, 47 mesures « prioritaires » sont mises en oeuvre dans le programme triennal d'actions.

Lien : <http://www.portcros-parcnational.fr/fr/le-parc-national-de-port-cros/la-charte/programme-triennal-dactions>



LA PLONGÉE DANS LE PARC NATIONAL DE PORT-CROS

LES PRINCIPAUX OBJECTIFS :

- Préserver la qualité des milieux marins par la promotion de comportements responsables et une meilleure répartition spatiale et temporelle des activités de plongée sur le territoire
- Assurer une qualité de plongée sur les cœurs marins : préservation du milieu, qualité d'observation, confort
- Faire découvrir et valoriser le patrimoine sous-marin de l'aire maritime adjacente.

L'ENJEU : CONCILIER PLAISIR DE PLONGER ET RESPECT DU MILIEU

La fin des années 80 a marqué le plein développement de la plongée à Port-Cros. A l'époque, 11 700 plongées étaient recensées en période estivale, dont 70 % réalisées sur la Gabinière ; les 30 % restants étant répartis entre la Barge aux congrès, la pointe du Vaisseau et la pointe de la Galère.

La crainte d'un développement anarchique de l'activité a conduit le conseil d'administration du Parc national à prendre une résolution (N°14/92) qui établit le constat du développement de la plongée, du risque potentiel pour la faune et la flore, et la nécessité de déterminer une réglementation visant à organiser l'activité. En 93, les agents du parc enregistraient des pics à 600 plongées sur le seul site de la Gabinière lors des longs week-ends du mois de mai.

Le Parc national s'est donc rapproché des structures de plongée locales pour construire ensemble un encadrement de l'activité.

Cette réflexion, menée avec les pratiquants, les clubs, les professionnels de la plongée et la Fédération française d'études et de sports sous-marins (FFESSM), a abouti à la mise en place d'une charte multilatérale, basée sur le volontariat. Sa finalité : responsabiliser les usagers et influencer les comportements.

1994 : la première charte de plongée en France

La première charte française encadrant la plongée a ainsi été signée en 1994 à Port-Cros. Une vingtaine d'établissements se sont engagés volontairement à limiter la fréquentation sur site et veiller à ce que le comportement des plongeurs soit respectueux de l'environnement sous-marin.

A la fin des années 90, le Parc a engagé une réflexion sur l'évolution de la réglementation marine, sur l'organisation des espaces et des usages par un partage géographique avec des zones dédiées à la plongée et / ou à la pêche professionnelle. Six sites de plongée ont été aménagés. Le mouillage y est interdit en dehors des dispositifs d'amarrage et la pêche interdite dans un rayon de 100 mètres autour des dispositifs. La poursuite de la concertation entre les acteurs de la plongée sous-marine et le Parc national de Port-Cros a permis d'aller plus loin. Le premier dispositif a évolué, devenant en 2004 la charte de plongée partenariale, obligatoire pour les structures et les particuliers. La plongée devient alors interdite aux plongeurs non signataires. Ce dispositif a, depuis, été repris et appliqué dans d'autres aires marines protégées de Méditerranée. Il a valeur d'exemple sur le principe de prise en compte des objectifs de conservation des espaces marins tout en intégrant les attentes des professionnels et des usagers.



2016 : la charte devient un règlement

Forts de cette relation privilégiée construite au fil des ans, les partenaires ont décidé en 2016 de promouvoir la charte au rang de règlement, pour clarifier la situation quant aux différents dispositifs dénommés « charte », et pour en rappeler, surtout, la visée réglementaire. Le règlement de plongée a alors été étendu à l'ensemble des cœurs marins du Parc national de Port-Cros (600 mètres autour des îles et îlots de Port-Cros et Porquerolles).

Des signataires impliqués dans les missions du parc

L'autorisation de plongée délivrée chaque année par le directeur du Parc national est conditionnée à la signature, en Maison de Parc national à Port-Cros ou Porquerolles, du règlement pour les pratiquants individuels, comme pour les structures. Le règlement, tout comme l'exigeait la charte, demande aux structures de fournir chaque année, à l'issue de leur saison et avant le 1er mars de l'année en cours, un état détaillé des plongées réalisées sur les différents sites des cœurs marins du Parc national. La bonne gestion des milieux et des espaces par le Parc national est en effet conditionnée à une connaissance fine de la fréquentation de ses territoires, toutes activités confondues.

L'ensemble des documents et cartes réglementaires « plongée » sont aussi consultables et téléchargeables sur le site du Parc national de Port-Cros :

Lien : <http://www.portcros-parcnational.fr/fr/le-parc-national-de-port-cros/la-reglementation/reglementation-en-mer-port-cros-et-porquerolles>

A PROPOS DES DISPOSITIFS D'AMARRAGE...



© Parc national de Port-Cros

Pour préserver le milieu marin des détériorations dues aux mouillages sur ancre, le Parc national de Port-Cros a procédé depuis 1999 à l'installation de dispositifs d'amarrage écologiques (ancrages fixes limitant l'impact sur les habitats) sur les sites de plongée les plus fréquentés. Il en existe aujourd'hui 14 autour de chaque île. Leur entretien est assuré par le Parc national. Ces dispositifs sont réservés en priorité aux navires de plongée (professionnel ou individuel) arborant le pavillon Alpha. Plusieurs navires peuvent s'y amarrer simultanément dans la limite de 3. L'utilisation de ces dispositifs est limitée au temps nécessaire à la plongée et interdit aux navires de plus de 15 mètres.

En périodes de forte affluence de mai et juin et durant les mois de juillet et août, la présence d'une personne apte à manoeuvrer est obligatoire sur le navire pendant le temps de l'amarrage, entre 9 h et 17 h, sur les sites de plongée suivants : La Gabinière, La Croix, le Vaisseau et la Galère.

25 ANS DE PARTENARIAT

La gestion d'un espace protégé implique souvent une relation complexe entre les usagers, désireux d'utiliser au mieux les sites supports de leur activité économique, et les gestionnaires chargés d'en garantir durablement la richesse.

Le partenariat engagé depuis 25 ans a permis d'aboutir à un règlement reconnu par tous. Cet outil de co-gestion des cœurs marins a instauré une relation de confiance entre les pratiquants et le Parc national de Port-Cros.

L'engagement des acteurs de la plongée associé aux soutiens techniques, scientifiques et pédagogiques du Parc national assureront un avenir durable à l'activité sur l'ensemble du territoire.



AU DELÀ DES COEURS : UN NOUVEAU TERRITOIRE À EXPLORER

L'extension de son périmètre avec la Charte de territoire ouvre la possibilité au Parc national de Port-Cros de faire découvrir de nouveaux horizons sous-marins car l'aire maritime adjacente offre une multitude de sites à explorer au delà des cœurs. L'Office Français pour la Biodiversité (ex AFB) a d'ailleurs réalisé en 2018 un état des lieux des sites de plongée du littoral méditerranéen qui servira de base de réflexion afin de définir les ambitions du territoire pour cette activité. Cette incitation à découvrir l'ensemble des sites de l'aire maritime adjacente constitue aussi l'opportunité de relâcher la pression sur les cœurs marins.



© Déolic Bleu Méditerranée

Le réseau des 8 sentiers sous-marins partenaires du Parc national de Port-Cros offre déjà la possibilité de découvrir plusieurs sites de l'aire maritime adjacente auxquels s'ajoute celui du cœur marin de Port-Cros (La Palud). Ils sont répartis le long du littoral de l'aire d'adhésion, entre La Garde et Ramatuelle. Ces randonnées palmées sont situées à : La Garde (Anse Magaud) ; Hyères, où il en existe deux : à la Tour fondue (pointe du Bouvet) et sur le site archéologique d'Olbia ; au Pradet, le sentier se trouve dans la baie de la Garonne ; Celui du Domaine du Rayol est niché au cœur de la corniche des Maures, dans la baie du Figuier. Le sentier de l'îlot du Crocodile, installé dans la crique du Jovat, à la Croix-Valmer et celui de Pampelonne, sur la commune de Ramatuelle. Enfin, le dernier à Giens, situé entre la pointe de la Vignette et la plage du Niel, est accessible uniquement aux personnes en situation de handicap.

Quelques chiffres :

De 11 700 plongées recensées en période estivale en 1985 à Port-Cros, le nombre est passé à plus de 57 000 plongées ces dernières années. Les plongeurs fréquentent les eaux du parc national principalement d'avril à octobre. L'essentiel de l'activité est réparti sur les mois de mai, juillet et août.

Dès 1982, les premières classes de mer « plongée » ont été organisées sur Port-Cros. En 30 ans, ce sont près de 90 000 petits plongeurs, sensibilisés à la protection des écosystèmes marins, qui ont bénéficié de ce dispositif.

LE REGLEMENT EN BREF...

- Nombre de plongeurs limité à 40 simultanément sur site.
- Interdiction de nourrir les poissons, de toucher, prélever ou détruire toute espèce animale ou végétale, incluant les substrats.
- Port et usage du gilet stabilisateur obligatoire pour éviter le palmage impactant la faune et la flore.
- Interdiction d'utiliser un scooter sous-marin ou tout engin sous-marin autonome (type drone, ROV, ..).
- Plongée de nuit réglementée pour préserver la quiétude des lieux.
- Interdiction de mouillage dans un rayon de 100 mètres autour des sites équipés de dispositifs d'amarrage.
- Dispositifs d'amarrage interdits aux navires de plus de 15 mètres.
- Nombre de navires amarrés sur la même bouée limité à trois.
- Engagement à respecter et diffuser les bonnes pratiques auprès de la communauté des plongeurs.

EN RESUME

Concertation et réunion annuelle entre le Parc national de Port-Cros et les structures de plongée

Depuis 1990

1994

Signature de la première charte de plongée française devenue charte volontaire avec les structures de plongée

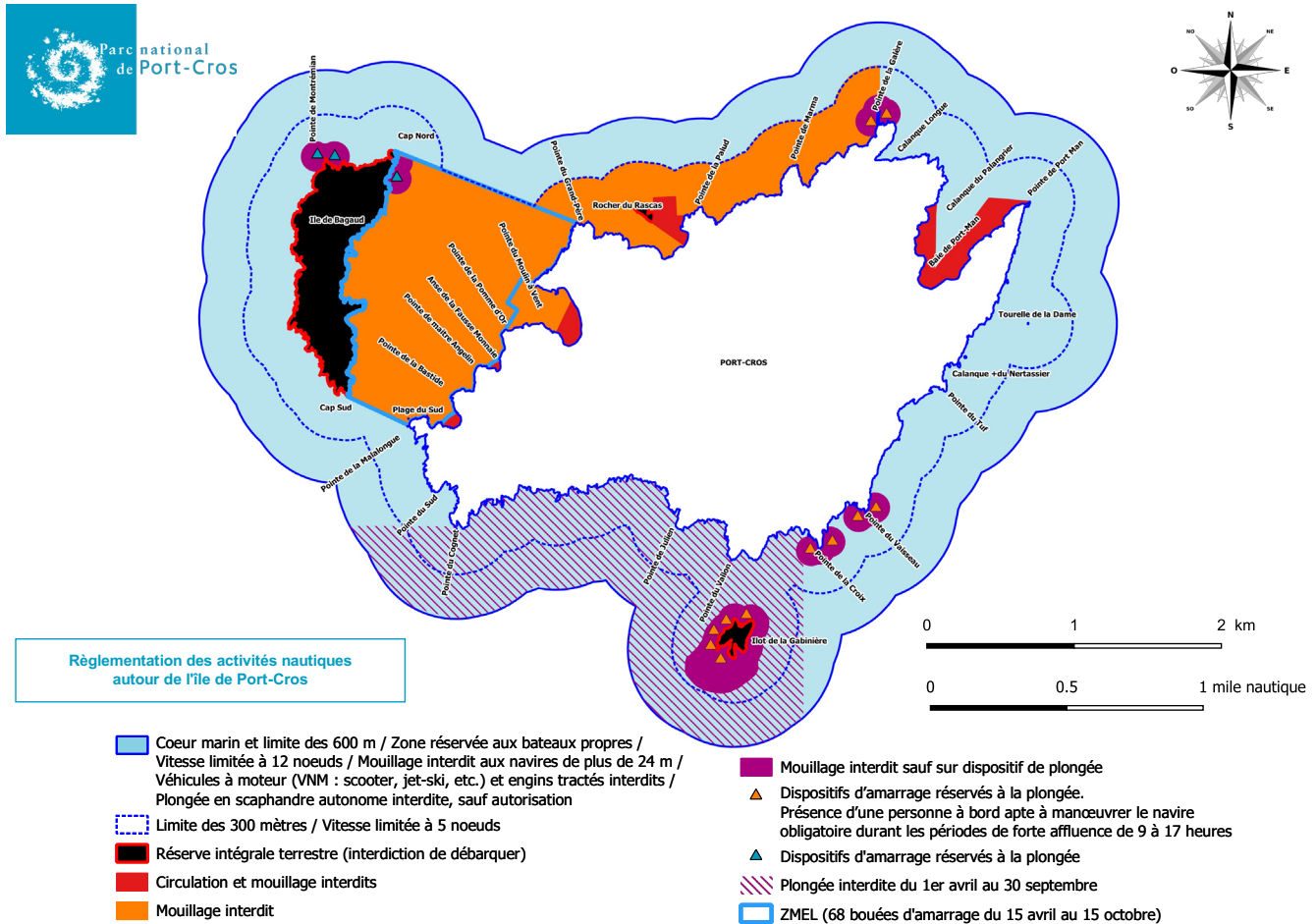
Charte obligatoire pour tous (individuels et structures) avec autorisation délivrée par le directeur du PNPC.

2004

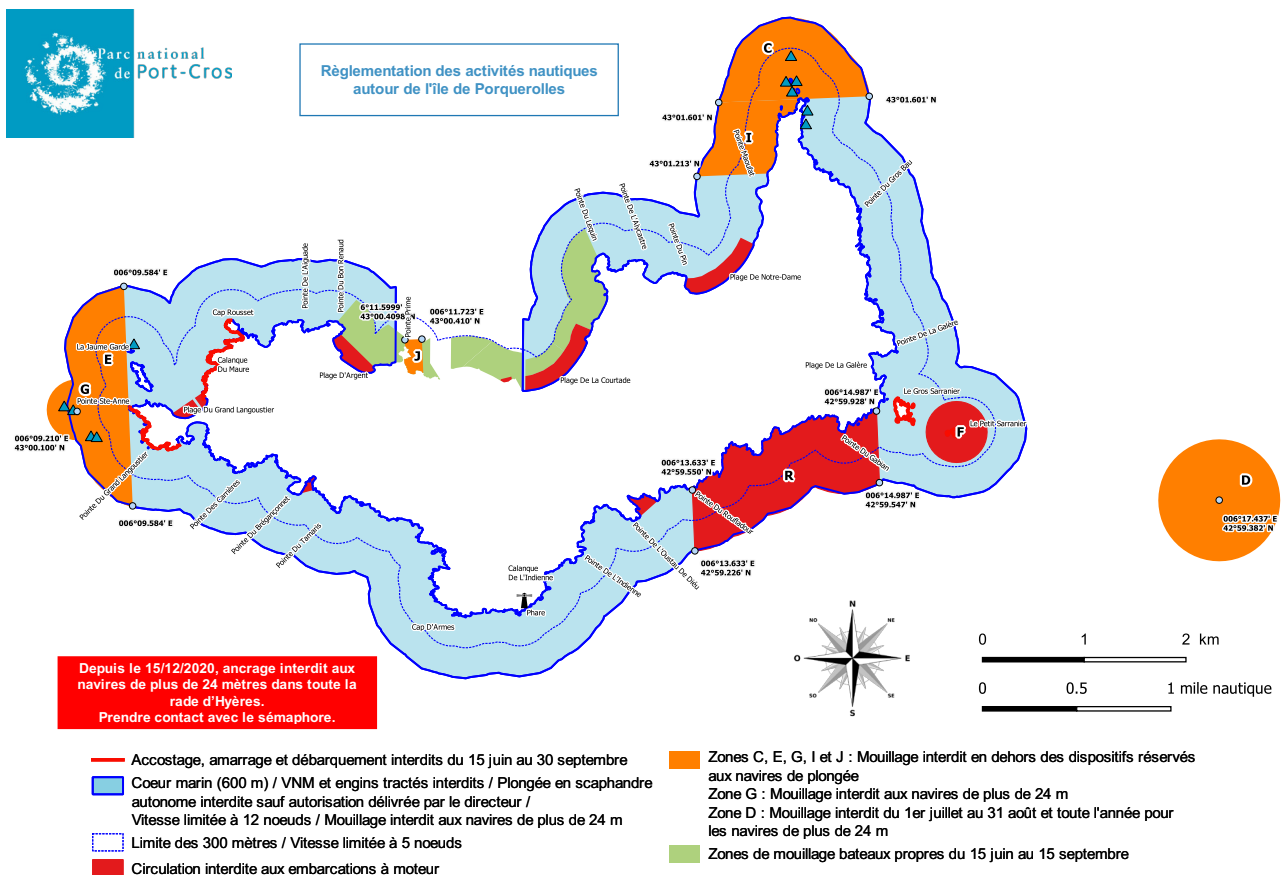
2016

La charte devient règlement et s'étend aux deux coeurs marins (Port-Cros et Porquerolles)

Carte 1 : La réglementation des activités nautiques sur l'île de Port-Cros



Carte 2 : La réglementation des activités nautiques sur l'île de Porquerolles





Press pack



French
p. 2 - 9



English
p. 10 - 21



Spanish
p. 22 - 31



A UNIQUE AREA, PROTECTED FOR 55 YEARS

An exceptional natural area, Port-Cros National Park is well-known to divers as a unique site offering preserved wild landscapes, remarkable marine biodiversity (500 species of seaweed and other algae / 180 species of fish) and extremely rich ecosystems (Posidonia seagrass meadows, coralline algae reefs ...)



Since it was created in 1963, Port-Cros National Park, Europe's first marine park, has implemented the measures required to protect its terrestrial core: 700 hectares of islands and rocky islets, then the 1300 hectares of its marine core, corresponding to 600-metre wide strip around its coasts. The Park's protection mission has always been combined with the desire to receive the general public to enable people to discover and learn to respect its rare environment, while reconciling the various types of use (diving, fishing, sailing ...). An ambition which, more than 50 years later, has proven visionary because it has born fruit. Despite the pressure linked to the rise of tourism, the wild character of the island and the beauty of its landscapes remain intact. Its biological riches have been preserved thanks to scientific monitoring and the implementation of reglementary, technical and awareness-raising measures in partnership with users.

2012 A NEW CONFIGURATION

In 2012, the National Park was changed. After consultation with local stakeholders it was completely reconfigured. It now covers:

- **two “cores”**, areas of protection and visitor reception, consisting of the island and islets of Port-Cros, the State-owned natural areas on the island of Porquerolles, and the 600-metre wide strips of sea around the two islands (called the “marine cores”).
- **an “optimal adhesion area”**, a sustainable project development area stretching from La Garde to Ramatuelle on the mainland.
- **an “adjacent maritime area”**, a marine version of the “optimal adhesion area” covering the zone up to 3 nautical miles south of the Îles d'Hyères, totalling 118,745 hectares of sea.

On July 1st 2016, a prefectural decree by the Prefect of the Provence-Alpes-Côte d'Azur region declared the new configuration and that of the “adhesion area”, which includes the communes that signed the Port-Cros National Park Charter: Hyères-les-Palmiers, La Croix-Valmer, La Garde, Le Pradet and Ramatuelle.

The Territorial Charter of Port-Cros National Park programmes its strategy for 15 years, defining:

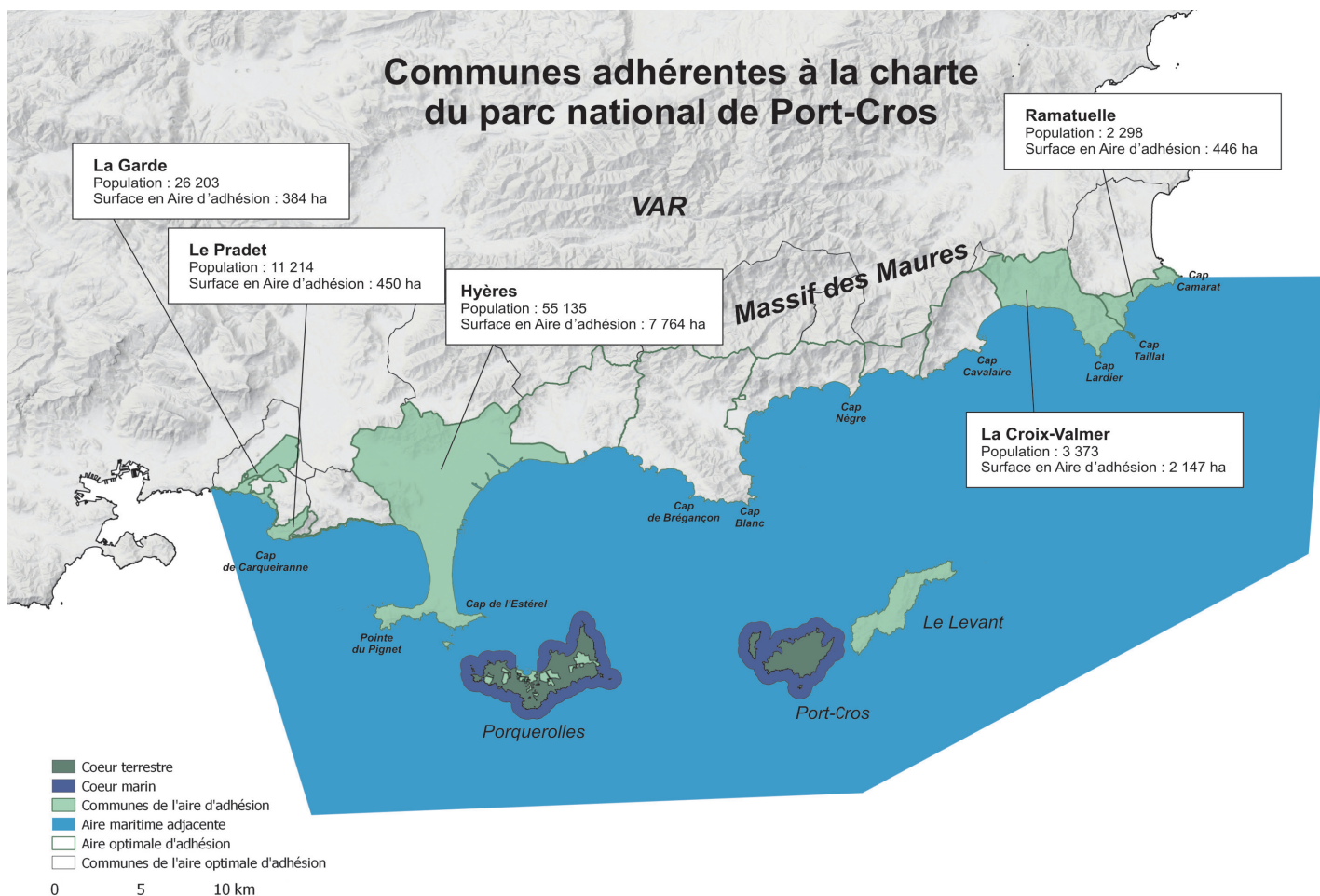
1. In the core areas, objectives for protecting the natural, cultural and landscape heritage.
2. In the “adhesion area”, guidance on protection, promotion and sustainable development, in particular promoting and providing technical and financial support for local development.

The Charter sets six major aims divided into 270 measures for the cores, “adhesion area” and “adjacent maritime area”.

See (in French) : <http://www.portcros-parcnational.fr/fr/le-parc-national-de-port-cros/la-charte/que-contient-la-charte>

Out of the 270 measures laid down in the Charter, 47 “priority” measures are being implemented in the three-year action programme.

See (in French) : <http://www.portcros-parcnational.fr/fr/le-parc-national-de-port-cros/la-charte/programme-triennal-dactions>



DIVING IN PORT-CROS NATIONAL PARK

MAIN OBJECTIVES :

- Preserve the quality of marine habitats by promoting responsible behaviour and a better spatial and temporal distribution of diving activities
- Ensure the quality of the diving in the marine core areas: habitat preservation, observation quality, comfort
- Highlight and promote the underwater heritage of the “adjacent maritime area”.

THE CHALLENGE: RECONCILING DIVING PLEASURE AND RESPECT FOR THE ENVIRONMENT

In the late 1980s there was a major increase in diving in Port-Cros. At the time, 11 700 dives were recorded in the summer season, 70 % of which were at La Gabinière, with the remaining 30 % shared between the Barge aux Congres shipwreck, Pointe du Vaisseau and Pointe de la Galère.

Fear of the activity developing out-of-control led the Park Board to issue a resolution (N°14/92) officially noting the development of diving, the potential risk for the fauna and flora, and the need to establish regulations aimed at organising the activity. In 1993, the Park’s agents recorded peaks of 600 dives for the La Gabinière dive spot alone during the long weekends in May.

The National Park therefore approached the local diving organisations to build together a framework for diving activity. This process, carried out together with the divers, clubs, diving professionals and the French Federation of Underwater Studies and Sports (FFESSM) led to the setting up of a multilateral charter established on a voluntary basis. Its aim: to make users more responsible and to influence behaviour.

1994: the first diving charter in France

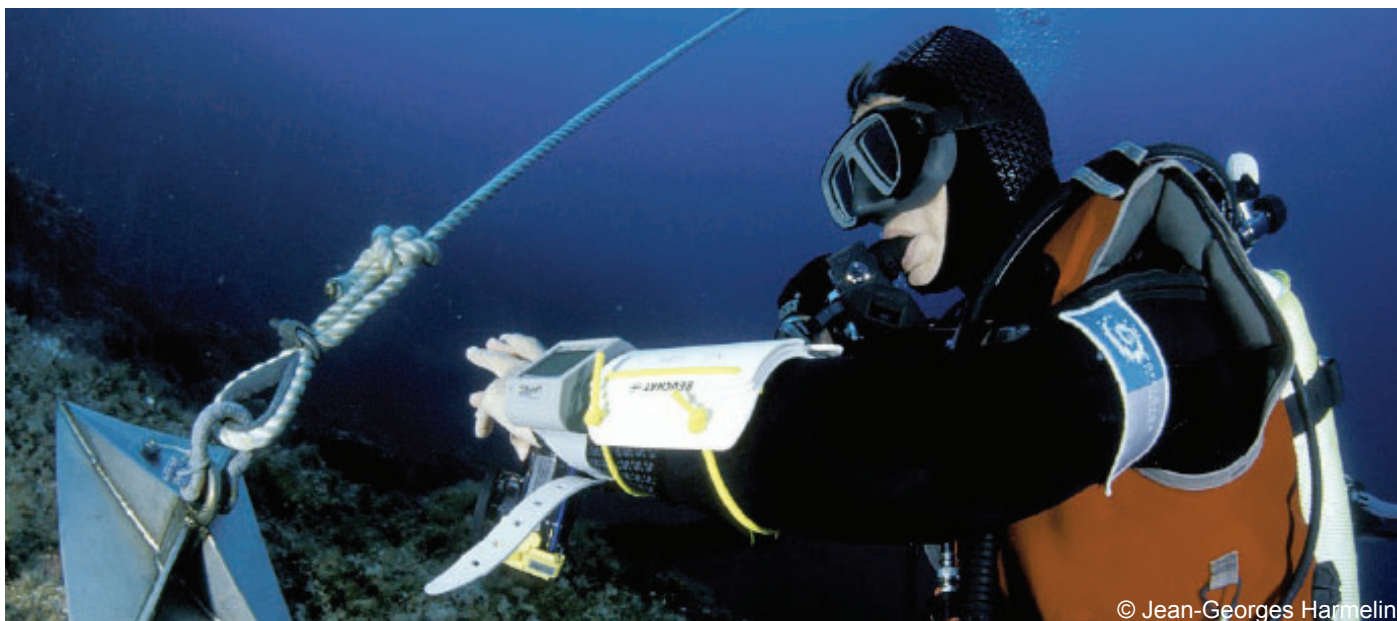
The first French charter to regulate diving was signed in Port-Cros in 1994. Some twenty organisations voluntarily committed to limiting the frequentation of dive spots and ensuring that divers’ behaviour was respectful of the underwater environment.

In the late 1990s, the Park rethought the development of the marine regulations, organising areas and uses on a geographical basis, with zones dedicated to diving and/or professional fishing. Six dive spots were set up.

Mooring is forbidden outside the dedicated mooring facilities and fishing is forbidden within a 100-metre radius of the facilities.

Continued concertation between sea diving stakeholders and Port-Cros National Park took things even further. The first arrangement was modified, in 2004 becoming the Diving Partnership Charter, obligatory for all organisations and private individuals. At that point diving became forbidden for anyone who had not signed the charter.

Since then, this arrangement has been copied and applied in other Mediterranean marine protected areas. It has served as an example for applying the principle of taking into account the conservation objectives of marine areas and at the same time integrating the expectations of professionals and users.



2016: the charter becomes a set of rules

On the strength of this excellent relationship built up over the years, in 2016 the partners decided to raise the charter to the status of a set of rules, in order to clarify the situation regarding the various arrangements referred to as “charter” and above all to underline its regulatory aims.

The diving rules were at the same time extended to the marine core areas of Port-Cros National Park in their entirety (600 metres around the islands and islets of Port-Cros and Porquerolles).

Signatories involved in the Park’s aims

The diving authorisation issued each year by the Director of the PCNP is only granted on condition of signing the rules, for both individual divers and organisations, in a park house.

The rules, as was required by the charter, stipulate that every year, after the end of their season and before March 1st of the current year, organisations should provide a detailed log of the dives carried out at the various dive spots in the marine core areas of the National Park.

Good management of the National Park’s habitats and area can only be achieved by means of a thorough understanding of their frequentation, for activities of all kinds.

All the regulatory diving documents and maps can also be consulted and downloaded from the Port-Cros National Park website:

See (in French) : <http://www.portcros-parcnational.fr/fr/le-parc-national-de-port-cros/la-reglementation/reglementation-en-mer-port-cros-et-porquerolles>

Only the sticker, which must obligatorily be shown on the boats, needs to be collected in-person from the visitor centres on the islands.

CONCERNING THE MOORING FACILITIES...



© Parc national de Port-Cros

In order to protect the marine environment from deterioration due to anchoring, since 1999 Port-Cros National Park has been installing ecological mooring facilities (fixed anchorages to limit the impact on habitats) at the most frequented dive spots. There are now 14 of them around each island.

They are maintained by the National Park.

These facilities are priority-reserved for diving boats (whether professional or individual) flying the Alpha flag. Up to three boats can be moored at the same time. The use of these facilities is limited to the time required for the dive and forbidden for boats more than 15 metres long.

During the busy periods of May and June and during the months of July and August, the presence of a person able to manoeuvre the vessel is compulsory during the mooring time, between 9 am and 5 pm, at the following dive sites: La Gabinière, La Croix, Le Vaisseau and La Galère.

25 YEARS OF PARTNERSHIPS

The management of a protected area often involves a complex relationship between users, wishing to use the sites as best they can to support their economic activity, and site managers responsible for sustainably ensuring their rich heritage.

The partnerships forged over the last 25 years have resulted in a set of rules recognised by everybody. This tool for co-managing the marine core areas has established a relationship of trust between the divers and Port-Cros National Park.

The commitment of diving stakeholders combined with the technical, scientific and awareness-raising support of the National Park ensure a sustainable future for diving throughout the area.



BEYOND THE CORES: NEW AREAS TO EXPLORE

The extension of its surface area by the Territorial Charter opened up the possibility for Port-Cros National Park to reveal new underwater horizons because the adjacent maritime area offers a multitude of dive spots to be explored outside the core areas.

In 2018 the French Biodiversity Office (ex AFB) carried out a survey of dive spots along the Mediterranean coast, which will be used as a basis to define aims for this activity.

This encouragement to discover all the dive spots in the adjacent maritime area is also an opportunity to release the pressure on the marine cores.



© Déclic Bleu Méditerranée

The network of eight underwater trails set up in partnerships with Port-Cros National Park already offers the possibility of discovering several spots in the adjacent maritime area as well as the trail in the Port-Cros marine core (La Palud). They are distributed along the coast of the accession area, between La Garde and Ramatuelle. These webbed hikes are located in: La Garde (Anse Magaud); Hyères, where there are two: at the Tour fondue (pointe du Bouvet) and on the archaeological site of Olbia; at the Pradet, the path is in the bay of the Garonne; The Domaine du Rayol is nestled in the heart of the Maures corniche, in the bay of Figuière. The path of the islet of the Crocodile, installed in the cove of the Jovat, to the Croix-Valmer and that of Pampelonne, on the commune of Ramatuelle. Finally, the last one in Giens, located between the tip of the Vignette and the beach of Niel, is accessible only to people with disabilities.

See (in French) : <http://www.portcros-parcnational.fr/fr/des-decouvertes/une-destination-dexception/des-decouvertes-en-toutes-saisons/les-sentiers-sous>

A few figures

From 11,700 dives recorded in the summer season of 1985 at Port-Cros, the number has risen to over 57,000 dives in recent years.. Divers mainly frequent the waters of the Park between April and October. The vast majority of diving activity is spread through May, July and August.

As early as 1982, the first “sea-diving classes” were organised on Port-Cros. In 30 years, almost 90,000 young divers, sensitised to the protection of marine ecosystems, have benefited from the programme.

THE RULES IN BRIEF ...

- Number of divers limited to 40 at the same time per dive spot.
- Forbidden to feed the fish, to touch, gather or destroy any animal or plant species, including substrates.
- Wearing and use of a buoyancy vest obligatory to avoid flipper impact on fauna and flora.
- It is forbidden to use an underwater scooter or any autonomous underwater device (such as a drone, ROV, etc.).
- Night-diving regulated to limit place disturbance.
- Forbidden to moor within a radius of 100 metres around the spots equipped with mooring facilities.
- Mooring facilities forbidden for boats over 15 metres long.
- Number of boats moored to the same buoy limited to three.
- Commitment to comply with good practices and disseminate them among the diving community.

TO SUM UP

Concertation and an annual meeting between Port-Cros National Park and diving organisations

Since 1990

1994

Signing of the first French diving charter, which becomes the voluntary charter for diving organisations

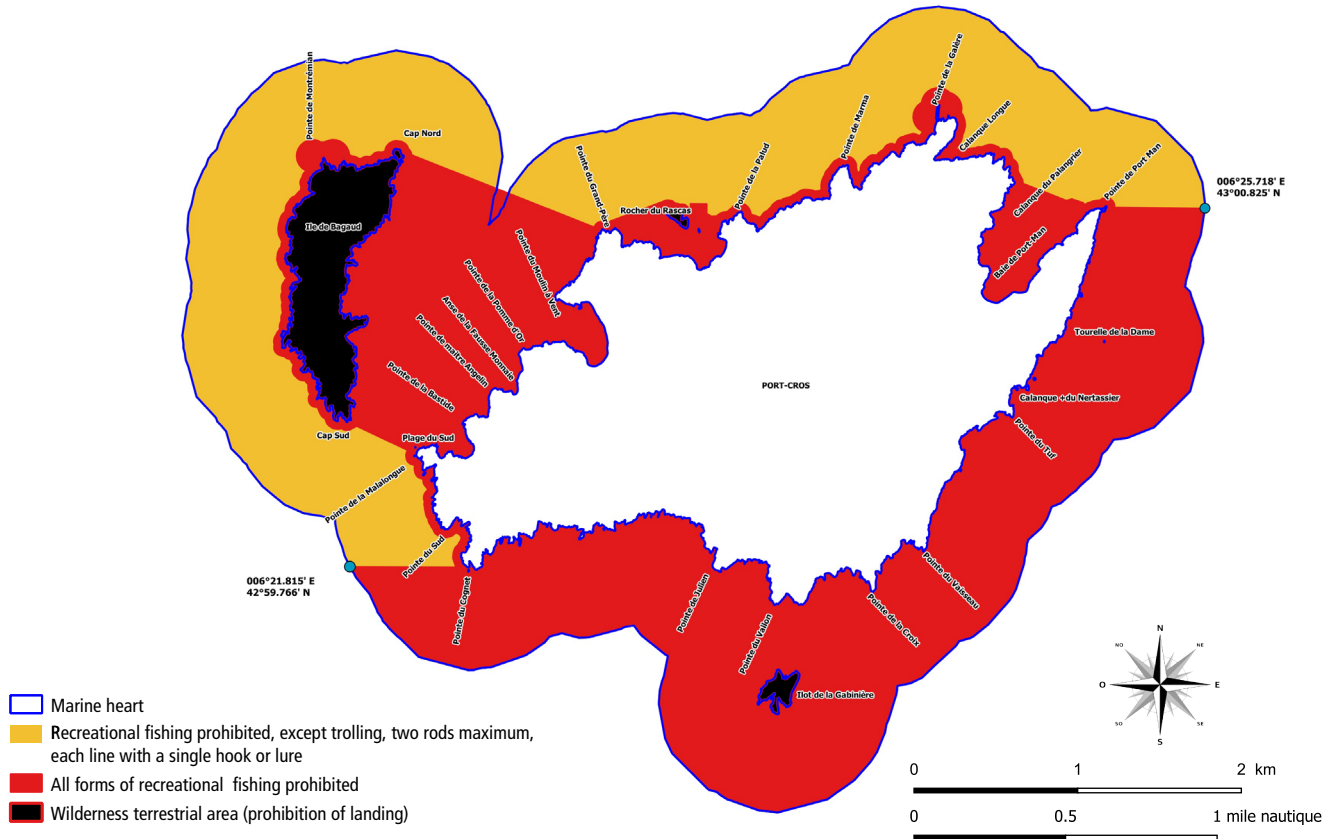
The charter made obligatory for all (individuals and organisations) with authorisation granted by the PCNP Director

2004

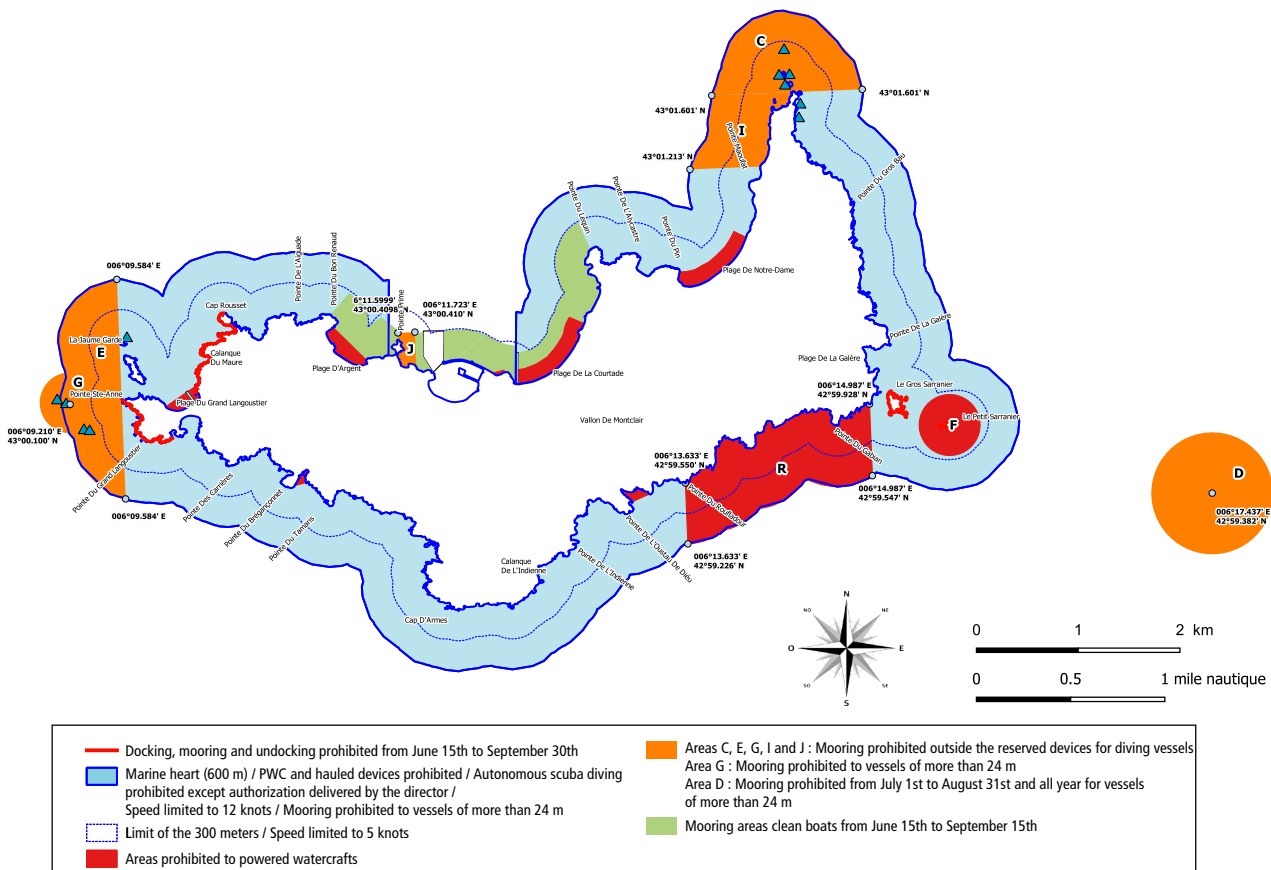
2016

The charter becomes a set of rules and covers both marine core areas (Port-Cros and Porquerolles)

Carte 1 : The rules of nautical activities on the island of Port-Cros



Carte 2 : The rules of nautical activities on the island of Porquerolles





Dossier de prensa



Francés

p. 2 - 9



Ingles

p. 10 - 21



Español

p. 22 - 31



UN TERRITORIO ÚNICO PROTEGIDO DESDE HACE 55 AÑOS

Espacio natural excepcional, el territorio del Parque Nacional de Port-Cros es conocido por los buceadores como un lugar único que ofrece paisajes salvajes protegidos, una biodiversidad marina extraordinaria (500 especies de algas / 180 especies de peces) y ecosistemas especialmente ricos (hábitat de posidonias, coralígeno...)



© Déclic Bleu Méditerranée

Desde su creación el 1963, el Parque Nacional de Port-Cros, primer parque marino de Europa, ha puesto en marcha los medios para proteger su corazón terrestre: 700 hectáreas compuestas de las islas e islotes rocosos de Port-Cros, más las 1300 hectáreas de su corazón marino correspondiente a una banda de 600 metros alrededor de las costas.

El Parque asocia desde siempre la misión de protección con la voluntad de acoger al público para permitirle conocer y aprender a respetar este entorno poco común, conciliando los diferentes usos (buceo, pesca, navegación deportiva...).

Una ambición que ha resultado visionaria más de 50 años después, ya que ha dado frutos. A pesar de la presión asociada al auge del turismo, el carácter salvaje de la isla y la belleza de sus paisajes permanecen intactos. La riqueza biológica se ha preservado mediante el seguimiento científico y la aplicación de medidas reglamentarias, técnicas y pedagógicas colaborando con los usuarios.

2012 : UN NUEVO PERÍMETRO

El año 2012 el Parque Nacional evolucionó. Después de dialogar con los actores locales, su perímetro fue totalmente reconfigurado. Actualmente comporta :

- **dos «corazones»**, espacios de protección y de acogida del público, constituidos por la isla y los islotes de Port-Cros y los espacios naturales propiedad del Estado de la isla Porquerolles, así como la franja marina de las dos islas hasta una distancia de 600 metros (denominados corazones marinos).
- **una «zona óptima de adhesión»**, espacio del proyecto de desarrollo sostenible que se extiende de La Garde a Ramatuelle.
- **una «zona marítima adyacente»**, réplica en el mar de la zona óptima de adhesión, que cubre el espacio hasta tres millas marinas al sur de las islas de Hyères, es decir, 118 745 hectáreas en el mar.

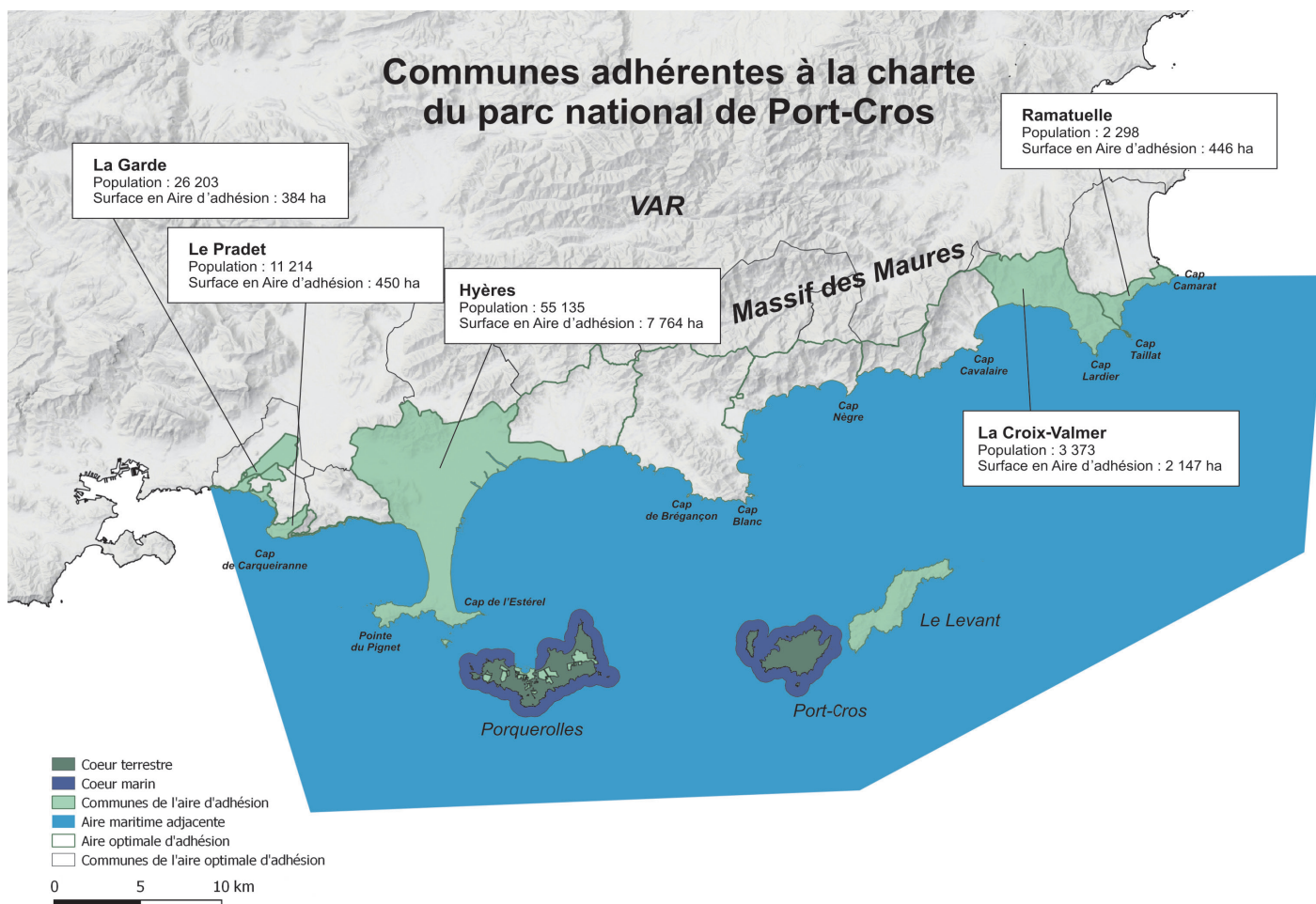
El 1 de julio del 2016, una orden del prefecto de la región Provenza-Alpes-Costa de Azur dejó constancia de este nuevo perímetro y del de la zona de adhesión, que integra los municipios firmantes de la Carta del Parque Nacional de Port-Cros: Hyères-les-Palmiers, La Croix-Valmer, La Garde, Le Pradet y Ramatuelle.

La Carta del territorio del Parque Nacional de Port-Cros, documento estratégico programado para 15 años, define :

1. Para los corazones, los objetivos de protección del patrimonio nacional, cultural y paisajístico.
 2. En la zona de adhesión, indicaciones de protección, de valorización y de desarrollo sostenible con, especialmente, una misión de promoción y de soporte técnico y financiero del desarrollo local.
- Seis grandes aspiraciones se concretaron en 270 medidas que afectan a los corazones, a la zona de adhesión y también a la zona marítima adyacente.

Enlace : <http://www.portcros-parcnational.fr/fr/le-parc-national-de-port-cros/la-charte/que-contient-la-charte>
De las 270 medidas contenidas en la Carta, se han puesto en práctica 47 medidas «prioritarias» en el programa trienal de acciones.

Enlace : <http://www.portcros-parcnational.fr/fr/le-parc-national-de-port-cros/la-charte/programme-triennal-dactions>



SUBMARINISMO EN EL PARQUE NACIONAL DE PORT-CROS

OBJETIVOS PRINCIPALES :

- Preservar la calidad de los entornos marinos promoviendo comportamientos responsables y una mejor distribución espacial y temporal de las actividades de submarinismo en el territorio.
- Asegurar la calidad del buceo en los corazones marinos: preservación del entorno, calidad de observación, confort.
- Dar a conocer y valorizar el patrimonio submarino de la zona marítima adyacente.

LO QUE ESTÁ EN JUEGO: CONCILIAR EL PLACER DE BUCEAR CON EL RESPETO AL ENTORNO

El final de los años 80 marcó el pleno desarrollo del submarinismo en Port-Cros. Entonces se censaron 11 700 inmersiones en el período estival, el 70 % de las cuales se realizaron en La Gabinière, mientras que el 30 % restante estaban repartidas entre La Barge aux Congres, La Pointe du Vaisseau y La Pointe de la Galère.

El miedo a un desarrollo anárquico de la actividad condujo al consejo de administración del Parque a implantar una resolución (N° 14/92) que constata el desarrollo del submarinismo, el riesgo potencial para la fauna y la flora, y la necesidad de introducir una reglamentación para organizar la actividad. En 1993 los agentes del parque registraron picos de 600 inmersiones solamente en La Gabinière durante los largos fines de semana del mes de mayo.

El Parque Nacional se puso en contacto, pues, con estructuras de submarinismo locales para elaborar conjuntamente un marco de la actividad.

Esta reflexión llevada a cabo con los usuarios, los clubes, los profesionales del submarinismo y la Federación Francesa de Estudios y de Deportes Submarinos (FFESSM) ha culminado en la aplicación de una carta multilateral basada en el voluntariado. Su finalidad: responsabilizar a los usuarios e influir en su comportamiento.

1994 : la primera carta de submarinismo en Francia

La primera carta francesa para regular el buceo fue firmada el año 1994 en Port-Cros. Una veintena de establecimientos se comprometieron voluntariamente a limitar las visitas al lugar y vigilar que el comportamiento de los buceadores fuese respetuoso con el entorno submarino.

Al final de los años 90 el Parque inició una reflexión sobre la evolución de la reglamentación marina, sobre la organización de los espacios y sobre su uso, para poderla compartir con otras zonas geográficas dedicadas al buceo y/o a la pesca profesional. Se han equipado seis espacios de buceo.

El fondeo está prohibido fuera de los dispositivos de amarre y la pesca está prohibida en un radio de 100 metros alrededor de estos dispositivos.

El seguimiento de la concertación entre los actores del buceo submarino y el Parque Nacional de Port-Cros permitió ir más allá. El primer dispositivo evolucionó, el 2004 la carta de submarinismo de cooperación se convirtió en obligatoria para las estructuras y los particulares. El buceo pasó entonces a prohibirse a los buceadores no firmantes.

Este dispositivo, desde entonces, se ha llevado y aplicado a otras zonas marinas protegidas del Mediterráneo. Tiene un valor de ejemplo sobre el principio de incorporación de los objetivos de conservación de los espacios marinos integrando las expectativas de los profesionales y de los usuarios.



© Jean-Georges Harmelin

2016: la carta se convierte en reglamento

Contando con esta relación privilegiada construida a lo largo de los años, los socios decidieron en 2016 proporcionar a la carta la categoría de reglamento, para clarificar la situación en cuanto a diferentes dispositivos llamados «carta», y para recordar, sobre todo, la intención reglamentaria.

El reglamento de buceo se amplió entonces al conjunto de los corazones marinos del Parque Nacional de Port-Cros (600 metros alrededor de las islas e islotes de Port-Cros y Porquerolles).

Firmantes implicados en las misiones del parque

La autorización de buceo entregada cada año por el director del PNPC está condicionada a la firma del reglamento tanto para los practicantes individuales como para las estructuras en una casa del parque.

El reglamento, así como lo exigía la carta, solicita a las estructuras que proporcionen cada año, al final de su temporada y antes del 1 de marzo del año en curso, un informe detallado de las inmersiones realizadas en los diferentes lugares de los corazones marinos del Parque Nacional.

La buena gestión de los entornos y de los espacios por el Parque Nacional está, en efecto, condicionada por un conocimiento detallado de la de frecuentación de sus territorios, todas las actividades incluidas. Esta información es indispensable para el seguimiento del ecosistema y para evitar eventuales conflictos de uso.

El conjunto de los documentos y cartas reglamentarias de «buceo» también se pueden consultar y descargar desde la web del Parque Nacional de Port-Cros:

Enlace : <http://www.portcros-parcnational.fr/fr/le-parc-national-de-port-cros/la-reglementation/reglementation-en-mer-port-cros-et-porquerolles>

Solo habrá que recoger en las casas del parque de las islas el adhesivo, que hay que pegar en los barcos obligatoriamente.

SOBRE LOS DISPOSITIVOS DE AMARRE...



© Parc national de Port-Cros

Para preservar el medio marino del deterioro debido al fondeo con ancla, el Parque Nacional de Port-Cros procedió desde 1999 a la instalación de dispositivos de amarre ecológicos (anclajes fijos que limitan el impacto en los hábitats) en los lugares de buceo más concurridos. Actualmente hay 14 en torno a cada isla.

Su mantenimiento corre a cargo del Parque Nacional.

Estos dispositivos se reservan prioritariamente a los barcos de buceo (profesional o individual) que enarbolan el pabellón Alpha. Pueden amarrarse varios barcos simultáneamente en cada uno, con el límite de 3. La utilización de estos dispositivos está limitada al tiempo necesario para el buceo y prohibida a los barcos de más de 15 metros.

Durante los periodos de gran afluencia de mayo y junio y durante los meses de julio y agosto, es obligatoria la presencia de una persona capaz de maniobrar la embarcación durante el tiempo de amarre, entre las 9 y las 17 horas, en los siguientes puntos de inmersión: La Gabinière, La Croix, Le Vaisseau y La Galère.

25 AÑOS DE ASOCIACIÓN

La gestión de un espacio protegido implica a menudo una relación compleja entre usuarios, deseosos de utilizar lo mejor posible los lugares de soporte de su actividad económica, y los gestores encargados de garantizar de forma sostenible la riqueza.

La asociación, comprometida desde hace 25 años, permitió llegar a un reglamento reconocido por todos. Esta herramienta de cogestión de los corazones marinos ha instaurado una relación de confianza entre los usuarios y el Parque Nacional de Port-Cros.

El compromiso de los actores del buceo asociado al soporte técnico, científico y pedagógico del Parque Nacional garantizará un futuro sostenible en el conjunto del territorio.



MÁS ALLÁ DE LOS CORAZONES: UN NUEVO TERRITORIO A EXPLORAR

La extensión de su perímetro con la Carta del territorio abre la posibilidad al Parque Nacional de Port-Cros de dar a conocer nuevos horizontes submarinos, ya que la zona marítima adyacente ofrece una multitud de lugares a explorar más allá de los corazones.

La Oficina Francesa de la Biodiversidad (ex AFB) también realizó el 2018 un balance de los lugares de buceo del litoral mediterráneo que servirá de base de reflexión para definir las aspiraciones del territorio para esta actividad. Esta incitación a descubrir el conjunto de los lugares de la zona marítima adyacente constituye también la oportunidad de reducir la presión sobre los corazones marinos.



© Délic Bleu Méditerranée

Le red de los siete senderos submarinos asociados al Parque Nacional de Port-Cros ya ofrece la posibilidad de descubrir varios lugares de la zona marítima adyacente, a los que se añade el del corazón marino de Port-Cros (La Palud). Los otros seis se reparten a lo largo del litoral de la zona de adhesión, entre La Garde y Ramatuelle. Estas excursiones con aletas se encuentran en: La Garde (Anse Magaud); Hyères, donde hay dos: la Tour Fondue (punta de Bouvet) y el yacimiento arqueológico de Olbia; en Le Pradet el sendero se encuentra en la bahía de La Garonne; el del dominio de Le Rayol está anidado en el corazón de La Corniche des Maures, bahía de Le Figuier. En cuanto al sendero del islote del cocodrilo, se encuentra en la cala de Le Jovat, en La Croix-Valmer.

Enlace : <http://www.portcros-parcnational.fr/fr/des-decouvertes/une-destination-dexception/des-decouvertes-en-toutes-saisons/les-sentiers-sous>

Algunas cifras:

De 11 700 inmersiones censadas en el período estival del 1985 en Port-Cros, el número ha crecido hasta superar las 57.000 inmersiones en los últimos años. Los buceadores visitan a menudo las aguas del parque, principalmente de abril a octubre. La esencia de la actividad se distribuye entre los meses de mayo, julio y agosto.

En 1982 se organizaron las primeras clases de «buceo» marino en Port-Cros. En 30 años, casi 90 000 buceadores, sensibilizados en la protección de los ecosistemas marinos, han gozado de este dispositivo.

EL REGLAMENTO RESUMIDO...

- El número de buceadores simultáneos en el lugar se limita a 40.
- Prohibición de alimentar a los peces, de tocar, extraer o destruir toda especie animal o vegetal, incluyendo los substratos.
- Utilización del chaleco estabilizador obligatoria para evitar que el aleteo impacte en la fauna y la flora.
- Está prohibido utilizar un scooter submarino o cualquier dispositivo submarino autónomo (como un dron, un ROV, etc.).
- Buceo nocturno reglamentado para preservar la tranquilidad de los lugares.
- Prohibición de amarre en un radio de 100 metros alrededor de los lugares equipados con dispositivos de amarre.
- Dispositivos de amarre prohibidos a los barcos de más de 15 metros.
- Número de barcos amarrados en la misma boya limitado a tres.
- Compromiso de respetar y difundir las buenas prácticas ante la comunidad de buceadores.

RESUMEN

Concertación y reunión anual entre el Parque Nacional de Port-Cros y las estructuras de submarinismo.

Desde 1990

1994

Firma de la primera carta de buceo francesa, convertida en carta voluntaria con las estructuras de submarinismo.

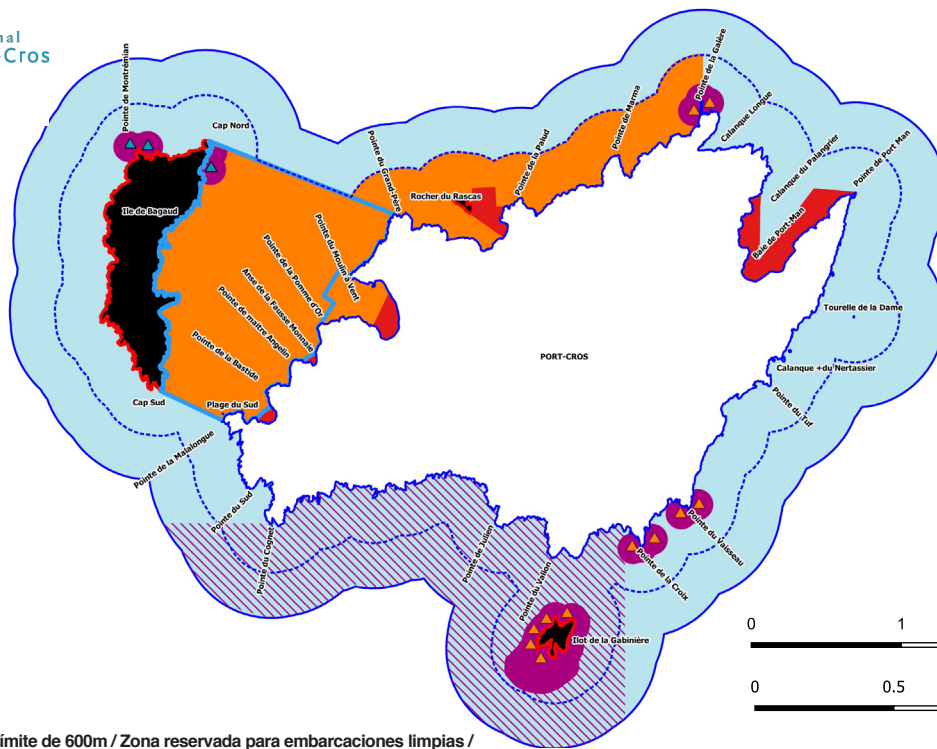
Carta obligatoria para todos (individuos y estructuras) con autorización expedida por el director del PNPC.

2004

2016

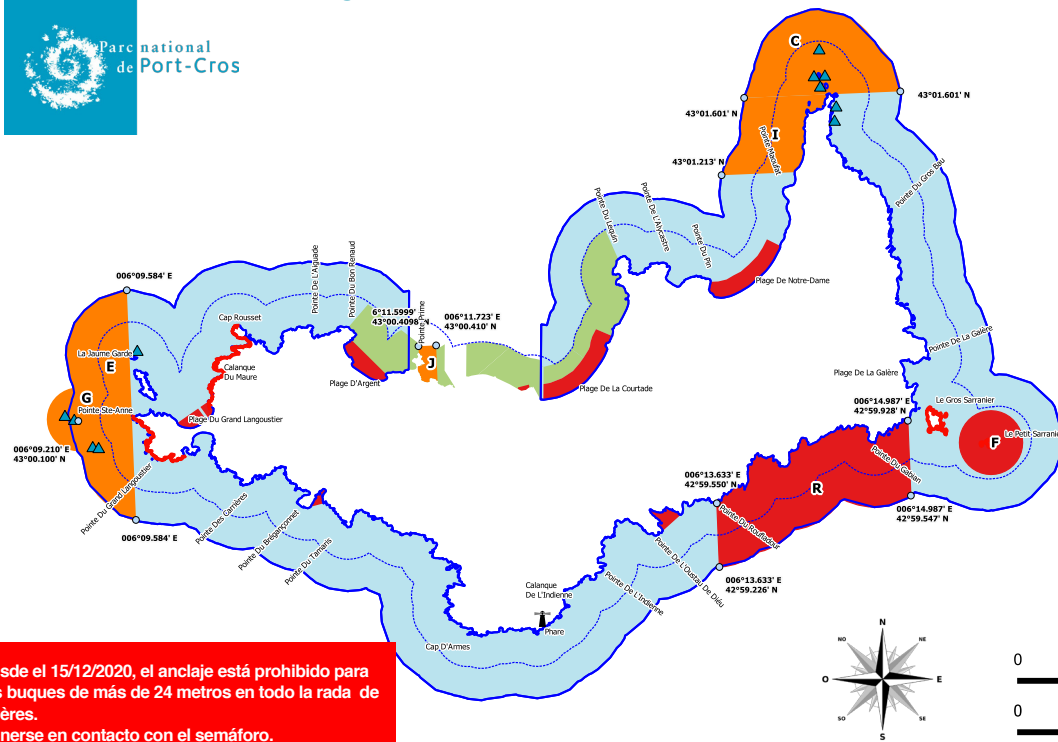
La carta se convierte en reglamento y se extiende a los dos corazones marinos (Port-Cros y Porquerolles).

Carta 1: Reglamentación de las actividades náuticas en la isla de Port-Cros



- Corazón marino y límite de 600m / Zona reservada para embarcaciones limpias / Velocidad limitada a 12 nudos / Prohibición de fondeo para embarcaciones de más de 24m / Prohibición de circulación de vehículos motorizados (VNM: scooters, motos acuáticas, etc.) y vehículos remolcados /
- Prohibición de buceo, salvo autorización
- Límite de 300 m / Límite de velocidad de 5 nudos
- Reserva terrestre integral (sin desembarcos)
- Se prohíbe el tráfico y el anclaje
Anclaje prohibido
- no se permite el anclaje, excepto en los dispositivos de buceo
- Instalaciones de amarre reservadas para el buceo. Presencia de una persona a bordo durante los periodos de mayor afluencia, de 9 a 17 horas
- Instalaciones de amarre reservadas para el buceo.
- Prohibición de buceo del 1 de abril al 30 de septiembre
- ZMELL (68 boyas de amarre del 15 de abril al 15 de octubre)

Carta 2: Reglamentación de las actividades náuticas en la isla de Porquerolles



Desde el 15/12/2020, el anclaje está prohibido para los buques de más de 24 metros en toda la rada de Hyères. Ponerse en contacto con el semáforo.

- Se prohíbe el amarre, el atraque y el desembarco del 15 de junio al 30 de septiembre
- Corazón marino (600m) / Prohibición de VNM y equipo remolcado / Prohibición de buceo a menos que lo autorice el Director / Velocidad limitada a 12 nudos / Prohibición de anclaje para buques de más de 24 m
- Límite de 300 m / Velocidad limitada a 5 nudos
- No se permite la circulación de embarcaciones a motor
- Zonas C, E, G I y J: prohibido fondear fuera de las instalaciones de los buques de buceo
Zona G: Prohibición de fondeo para buques de más de 24 m
Zona D: Prohibición de fondeo del 1 de julio al 31 de agosto y durante todo el año para los buques de más de 24 m
- Zonas de amarre para barcos limpios del 15 de junio al 15 de septiembre

